

# 忍者衆ハンドアウト

## 伊賀流 (徳川家忍者衆)

※この時点では傭兵として徳川家に雇われている

### 解説:

頭は服部半蔵。傾向として、山岳兵法に優れる。また、伊賀は都に近いので、読み書きが出来るなど教養を持つ者が多い。

### ボーナス技能:

学問いずれか一つ、〈自然〉、〈土地勘〉、〈歴史〉

### ボーナス術:

もがり笛 (剣術)

禁人符、靈活符 (陰陽道) 般若心経 (仏教)

縮地、猿飛び、影縫い、神速 (忍術)

### 任務内容:

「土屋十兵衛の行方を調べよ」

### 初期情報:

「土屋十兵衛という人物について」

「小金沢村の『化け物が出る寺』について」

「金峰山周辺の『天狗が人をさらう』という噂について」

## 真田衆 (真田家忍者衆)

### 解説:

傾向として攻撃より守備を重視。戸隠流修験道 (幻術・体術)、飯綱使い (憑き物)、銃砲に優れる。また、歩き巫女で情報収集を行なった。

### ボーナス技能:

素手攻撃いずれか一つ、宗教知識いずれか一つ、〈魔導知識〉、銃器いずれか一つ

### ボーナス術:

神速の払い (剣術) 鉄拳、徹し (無手の術)

切り弾 (鉄砲) 霊視、管狐 (陰陽道)

幻術、猿飛び (忍術)

### 任務内容:

「川に混じる毒の原因を突き止めよ」

### 初期情報:

「川の毒について (詳細)」

「毒の源について」

「『化け物が出る寺』の噂について」

## 軒猿 (のきざる、上杉家忍者衆)

### 解説:

傾向として、情報収集に優れる。謙信が密教信者であるため、山伏を使うことがあった。

### ボーナス技能:

〈言いくるめ〉、〈仏教〉、〈洞察〉、武器技能いずれか一つ

### ボーナス術:

怒涛の突き、旋風の型、牙突、乱拿 (槍術)

般若心経、孔雀明王咒、不動金縛りの術 (仏教)

八卦 (陰陽道)

### 任務内容:

「抜け忍の『弥助』を始末せよ」

### 初期情報:

「弥助の最近の動きについて」

「弥助が調べていたことについて」

## 風魔流 (北条家忍者衆)

### 解説:

頭は風魔小太郎。傾向として物盗りと潜入が上手く、夜襲夜討ちを得意とした。『比較山夫上』では妙見信仰及びその名称から、ハスターの影響下にあるとされる。

### ボーナス技能:

〈隠す〉、〈修理/工夫〉、〈土地勘〉、〈黒智〉

※探索者作成時の〈黒智〉は最大5点まで

### ボーナス術:

火炎、隠形、神速、蜘蛛の糸 (忍術)

身毒丸、半妖 (異能)

ビヤーカーの召喚 (黄金の蜂蜜酒の製法含む)

### 任務内容:

「甲斐の天狗衆が、何を企んでいるのか調べよ」

### 初期情報:

「『天狗衆』について」

「『空を飛ぶ信玄を見た』という噂について」

# サンプルキャラクター①

## 伊賀流 1 (徳川家忍者衆)

STR 13 CON 12 SIZ 12 DEX 17  
APP 14 INT 15 POW 15 EDU 17

耐久力:12 MP:15 db:+1D4/+1D2

### 技能:

〈本草学〉36% 〈隠れる〉70% 〈聞き耳〉70%  
〈自然〉50% 〈忍び歩き〉50% 〈跳躍〉60%  
〈登攀〉70% 〈土地勘〉70% 〈目星〉50%  
〈刀〉70% 〈脇差〉75%

習得術:もがり笛 (42頁)・縮地 (49頁)

武器:刀、脇差、手裏剣×5

防具:陣笠、籠手、鎖帷子、すね当て  
(ダメージ軽減:5)

### 所持品:

忍び装束、変装用装束、火打石・ロウソク、保  
存食(干し飯・焼き味噌)×3、水筒(竹製・  
水3合入り)、紙と筆

所持金:85文 推奨変装:浪人

## 伊賀流 2 (徳川家忍者衆)

STR 11 CON 10 SIZ 12 DEX 13  
APP 16 INT 17 POW 16 EDU 18

耐久力:11 MP:16 db:±0

### 技能:

〈言いくるめ〉56% 〈医術〉70% 〈本草学〉70%  
〈聞き耳〉50% 〈自然〉50% 〈投擲〉70%  
〈登攀〉55% 〈土地勘〉50% 〈目星〉70%  
〈歴史〉50% 〈手裏剣〉70%

習得術:靈活符 (47頁)・影縫い・神速 (49頁)

武器:小太刀、手裏剣×15、クナイ

防具:陣笠、籠手、鎖帷子、すね当て  
(ダメージ軽減:5)

### 所持品:

忍び装束、変装用装束、火打石・ロウソク×5、  
保存食(干し飯・焼き味噌)×6、水筒(竹製・  
水3合入り)、水筒(竹製・酒3合入り)、笈、  
風呂敷(葉種様々)、筆と紙、針×10、糸×2

所持金:350文 推奨変装:薬売り

## 真田衆 1 (真田家忍者衆)

STR 16 CON 14 SIZ 12 DEX 17  
APP 10 INT 15 POW 16 EDU 14

耐久力:13 MP:16 db:+1D4/+1D2

### 技能:

〈言いくるめ〉55% 〈隠れる〉65%  
〈聞き耳〉50% 〈自然〉50% 〈修羅〉21%  
〈地域知識〉45% 〈跳躍〉60% 〈登攀〉60%  
〈魔道知識〉15% 〈目星〉50% 〈こぶし〉80%

習得術:徹し (44頁)・縮地 (49頁)

武器:忍び刀、手裏剣×10、クナイ

防具:陣笠、籠手、鎖帷子、すね当て  
(ダメージ軽減:5)

### 所持品:

忍び装束、変装用装束、火打石・ロウソク×5、  
保存食(干し飯・焼き味噌)×6、水筒(竹製・  
水3合入り)、水筒(竹製・酒3合入り)、籠手  
(予備)、縄10間(約18m)

所持金:810文 推奨変装:特になし(普通の姿)

## 真田衆 2 (真田家忍者衆)

STR 9 CON 13 SIZ 10 DEX 14  
APP 17 INT 18 POW 17 EDU 15

耐久力:12 MP:17 db:±0

### 技能:

〈応急手当〉70% 〈本草学〉50% 〈聞き耳〉50%  
〈忍び歩き〉50% 〈神道〉35% 〈跳躍〉60%  
〈追跡〉50% 〈登攀〉55% 〈魔道知識〉50%  
〈目星〉70% 〈小太刀〉70%

習得術:神速の払い (42頁)・猿飛び (49頁)

武器:小太刀、手裏剣×10、クナイ

防具:戦装束、鎖帷子(ダメージ軽減:3)

### 所持品:

忍び装束、変装用装束、火打石・ロウソク×5、  
保存食(干し飯・焼き味噌)×6、水筒(竹製・  
水3合入り)、筆と紙、針×10、糸×2

所持金:1430文 推奨変装:神官/巫女

# サンプルキャラクター②

## 軒猿 1 (のきざる、上杉家忍者衆)

STR 18 CON 15 SIZ 15 DEX 15  
APP 9 INT 13 POW 15 EDU 14

耐久力:15 MP:15 db:+1D6/+1D3

### 技能:

〈言いぐるめ〉50% 〈聞き耳〉70% 〈仏教〉34%  
〈修羅〉25% 〈跳躍〉35% 〈洞察〉60%  
〈登攀〉65% 〈土地勘〉65% 〈目星〉50%  
〈杖〉70%

習得術:乱拿(41頁)・孔雀明王咒(45頁)

武器:杖、手裏剣×10、クナイ

防具:陣笠、籠手、鎖帷子、すね当て  
(ダメージ軽減:5)

### 所持品:

忍び装束、変装用装束、火打石・ロウソク×5、  
保存食(干し飯・焼き味噌)×6、水筒(竹製・  
水3合入り)、水筒(竹製・酒3合入り)、笈、  
紙と筆

所持金:2080文 推奨変装:僧兵

## 軒猿 2 (のきざる、上杉家忍者衆)

STR 10 CON 11 SIZ 15 DEX 15  
APP 9 INT 13 POW 15 EDU 14

耐久力:11 MP:15 db:±0

### 技能:

〈応急手当〉55% 〈隠れる〉40% 〈聞き耳〉50%  
〈忍び歩き〉60% 〈仏教〉52% 〈説得〉70%  
〈地域知識〉55% 〈跳躍〉50% 〈追跡〉60%  
〈洞察〉70% 〈目星〉70%

習得術:不動金縛りの術(45頁)・八卦(46頁)

武器:杖、手裏剣×10、クナイ

防具:陣笠、籠手、鎖帷子、すね当て  
(ダメージ軽減:5)

### 所持品:

忍び装束、変装用装束、火打石・ロウソク×5、  
保存食(干し飯・焼き味噌)×6、水筒(竹製・  
水3合入り)、筆と紙、針×10、糸×2

所持金:2230文 推奨変装:僧侶

## 風魔流 1 (北条家忍者衆)

STR 15 CON 10 SIZ 18 DEX 18  
APP 7 INT 15 POW 15 EDU 14

耐久力:14 MP:15 db:+1D6/+1D3

### 技能:

〈隠れる〉50% 〈聞き耳〉50% 〈黒智〉5%  
〈忍び歩き〉70% 〈修羅〉25% 〈地域知識〉30%  
〈跳躍〉60% 〈登攀〉70% 〈土地勘〉56%  
〈目星〉70% 〈ナタ〉70%

習得術:隠形(48頁)・神速(49頁)

武器:ナタ、手裏剣×10、クナイ

防具:戦装束、鎖帷子(ダメージ軽減:3)

### 所持品:

忍び装束、変装用装束、火打石・ロウソク×5、  
保存食(干し飯・焼き味噌)×6、水筒(竹製・  
水3合入り)、水筒(竹製・酒3合入り)、油入  
れ(陶器製・油3合入り)、縄20間(約36m)

所持金:2440文 推奨変装:曲芸師(軽業)

## 風魔流 2 (北条家忍者衆)

STR 9 CON 15 SIZ 9 DEX 12  
APP 18 INT 17 POW 18 EDU 15

耐久力:12 MP:18 db:±0

### 技能:

〈言いぐるめ〉51% 〈隠す〉50% 〈聞き耳〉70%  
〈黒智〉5% 〈修理/工夫〉50% 〈修羅〉16%  
〈地域知識〉50% 〈追跡〉70% 〈土地勘〉50%  
〈魔導知識〉31% 〈目星〉50%

習得術:蜘蛛の糸(48頁)・猿飛び(49頁)・  
癒しの手(50頁)

武器:杖、忍び刀、手裏剣×10、クナイ

防具:戦装束、鎖帷子(ダメージ軽減:3)

### 所持品:

忍び装束、変装用装束、火打石・ロウソク×5、  
保存食(干し飯・焼き味噌)×6、水筒(竹製・  
水3合入り)、水筒(竹製・酒3合入り)、油入  
れ(陶器製・油3合入り)、縄20間(約36m)、  
筆と紙、針×10、糸×2

所持金:910文 推奨変装:旅芸人(手妻師)

## ○追加アイテムリスト

忍び刀：1500文

(刃渡り50cm強、頑丈な鞘、1間半の下げ緒付)

基本命中20% ダメージ1D6+1+db

戦闘範囲S 1ラウンドの攻撃回数1

耐久力35(鞘40)貫通・受け流しあり

必要STR7 DEX8

撒き菱(一袋)：菱の実5文、鉄製50文

手甲鉤(登攀)に+10%)：70文

鳥の子(煙幕弾)：100文

息討器(1回分)：10~50文(内容による)

保存食(1食分)：15文

縄：1間(1.8m)あたり2文

紙と筆(矢立)：50文

※紙の所持枚数は基本的に考慮しないで良い

葉種ひと揃え(風呂敷包み)：300文

笈：200文

水筒(竹または皮・3合分)：0文

徳利(陶製・3合分)：20文

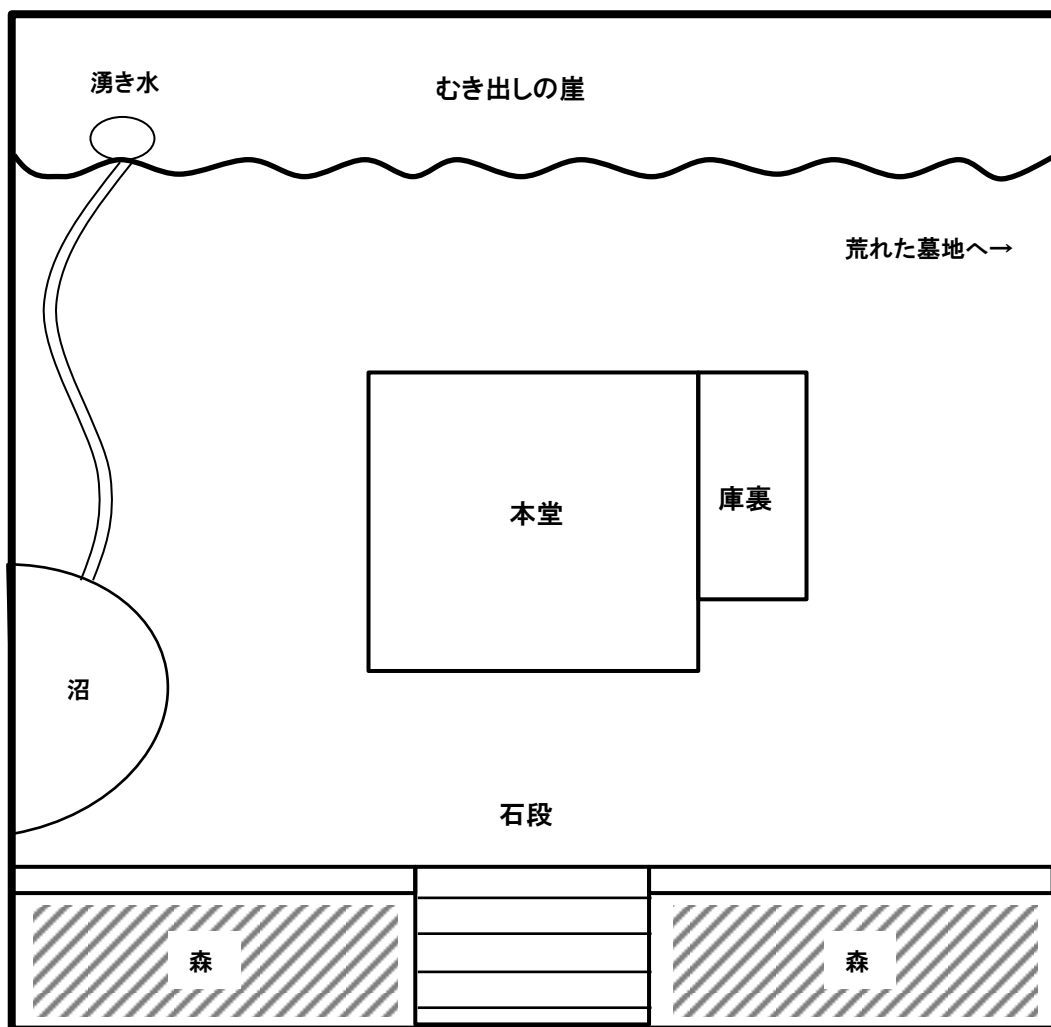
油入れ(陶製・3合分の油込み)：50文

※その他のアイテムの価格が必要になった場合、

「1文≦50≦100円」「足軽の日給：60

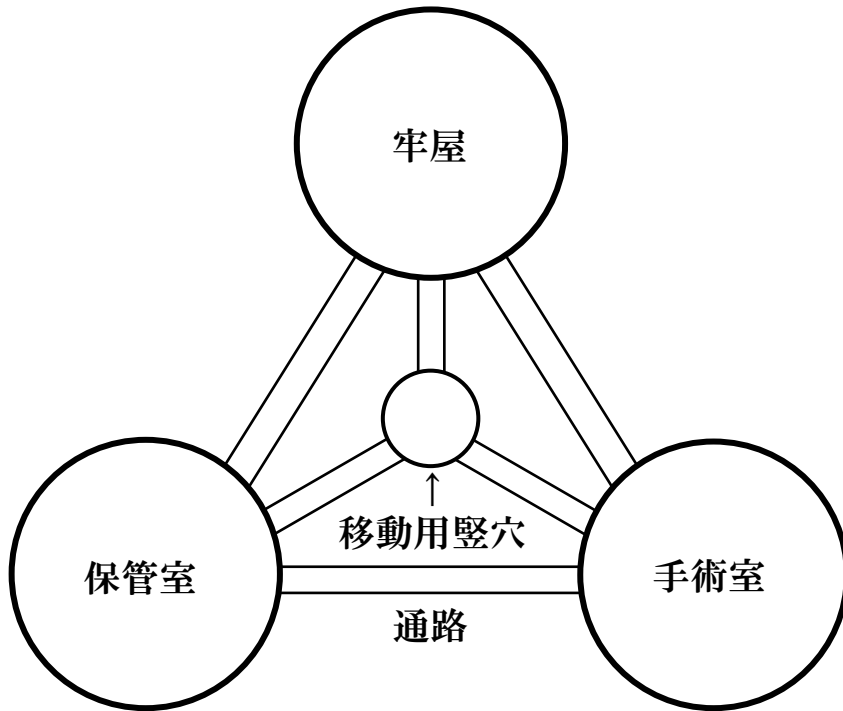
~70文」を目安にして設定して下さい。

(「比叡山炎上」64頁も参照)



蟹寺見取り図

## 2階マップ



## 3階マップ

